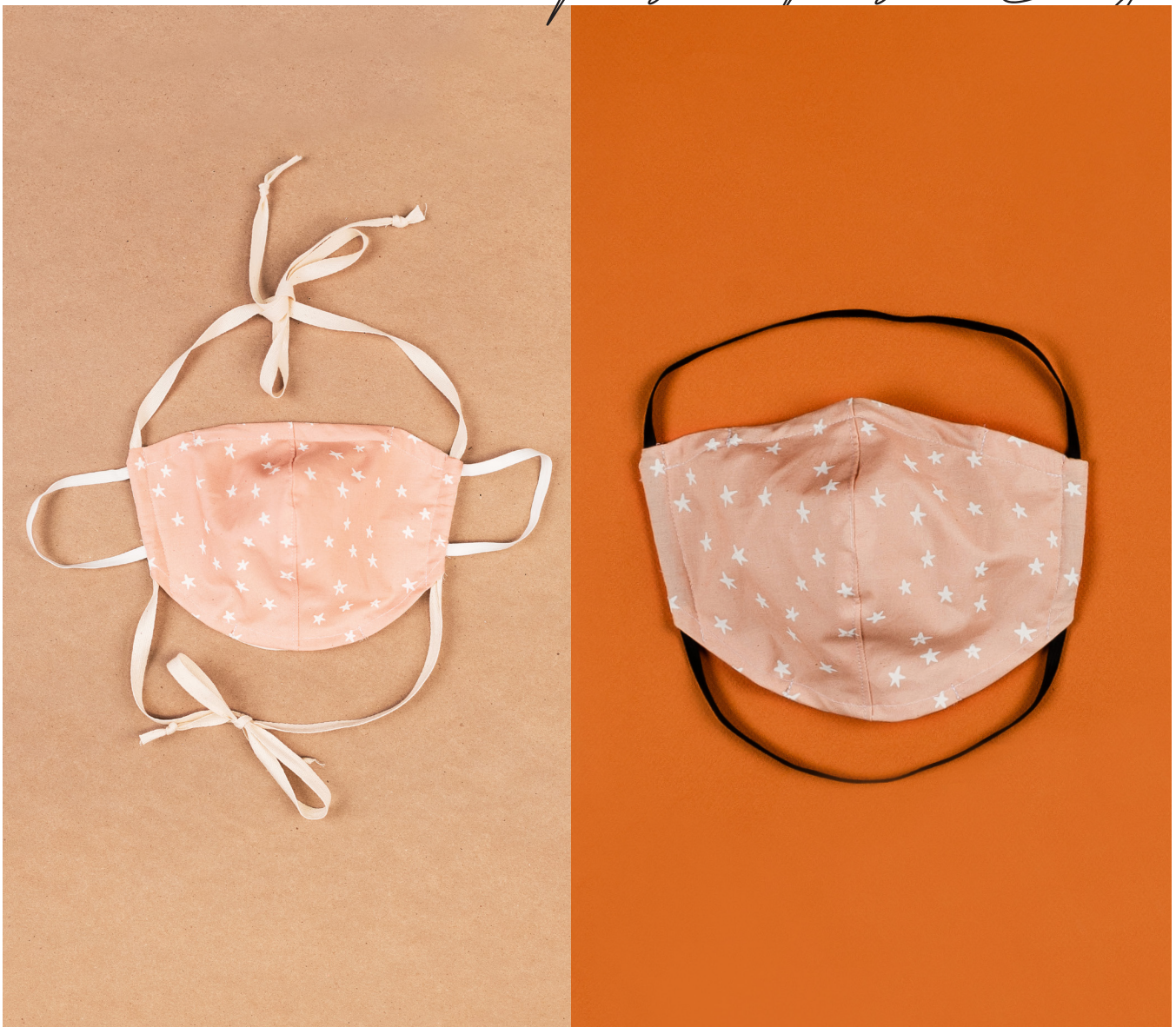


# MASQUE MOULÉ

*pas à pas #Diy*



## DEGRÉ DE DIFFICULTÉ

Facile, connaissance de base d'une machine à coudre.



## TEMPS DE RÉALISATION

Environ 1 heure



## VALEUR DE COUTURE INCLUSE

1 cm (3/8 po)

# MATÉRIEL REQUIS

## PETIT :

Coton extérieur : 15 cm (6 po) (permettra de faire 4 masques dans une largeur de 112 cm (44 po))

Doublure de coton Kona ou de mousseline premium : 15 cm (6 po) dans un tissu de 112 cm (44 po) (permettra de faire 4 masques dans une largeur de 112 cm (44 po))

Attache

Option ruban et élastique : 1 m 30 (51 ¼ po) de ruban et 28 cm (11 po) d'élastique

Option élastique derrière la tête : 45 cm (17 ¾ po) d'élastique

Tige de métal : 8 cm (3 po) ou bande nasale pré-coupée de 9 cm (3 1/2 po)

## MOYEN :

Coton extérieur : 20 cm (8 po) (permettra de faire 3 masques dans une largeur de 112 cm (44 po))

Doublure de coton Kona ou de mousseline premium : 20 cm (10 po) (permettra de faire 3 masques dans une largeur de 112 cm (44 po))

Attache

Option ruban et élastique : 2 m (78 ¾ po) de ruban et 32 cm (12 ½ po) d'élastique

Option élastique derrière la tête : 60 cm (23 5/8 po) d'élastique

Tige de métal : 12 cm (4 ¾ po) ou bande nasale pré-coupée de 9 cm (3 1/2 po)

## GRAND :

Coton extérieur : 25 cm (10 po) (permettra de faire 3 masques dans une largeur de 112 cm (44 po))

Doublure de coton Kona ou de mousseline premium : 25 cm (10 po) (permettra de faire 3 masques dans une largeur de 112 cm (44 po))

Attache

Option ruban et élastique : 2 m (78 ¾ po) de ruban et 36 cm (14 1/4 po) d'élastique

Option élastique derrière la tête : 70 cm (27 ½ po) d'élastique

Tige de métal : 13 cm (5 po) ou bande nasale pré-coupée de 9 cm (3 1/2 po)

## LISTE DE TAILLAGE

- 2 fois dans le tissu extérieur
- 2 fois dans la doublure
- Rubans de 6 mm ou 10 mm ou élastique selon le choix d'option d'attache

Facultatif : Une tige d'aluminium ou de cuivre de 1-2 mm coupé selon la charte. Replier à l'aide d'une pince chaque extrémité pour arrondir les bouts.

Facultatif : Surjeter tous les côtés de chacune des pièces avant de commencer.

	Options d'attache		
	Élastique derrière la tête	Ruban et élastique	Tige de métal
Petit	45 cm (17 ¾ po)	2 x 65 cm (25 1/2 po) de ruban et 2 x 14 cm (5 1/2 po) d'élastique	8 cm (3 po) ou bande nasale pré-coupée de 9 cm (3 1/2 po)
Moyen	60 cm (23 5/8 po)	2 x 1 m (40 po) de ruban et 2 x 16 cm (6 1/4 po) d'élastique	12 cm (4 3/4 po) ou bande nasale pré-coupée de 9 cm (3 1/2 po)
Grand	70 cm (27 ½ po)	2 x 1 m (40 po) de ruban et 2 x 18 cm (7 po) d'élastique	13 cm (5 po) ou bande nasale pré-coupée de 9 cm (3 1/2 po)

Suivez les étapes de confection de ce masque  
en vidéo sur notre blogue :

[clubtissus.com/blog/masques](http://clubtissus.com/blog/masques)

# ÉTAPES

Valeur de couture de 1 cm (3/8 po) incluse.

- 1-** Transférer tous les repères du patron sur le tissu à l'aide d'un crayon effaçable pour tissus.
  - 2-** Coudre endroit sur endroit le devant du masque (long côté courbé) à 1 cm (3/8 po). Réalisez cette étape sur les pièces de doublure et les pièces extérieures.
  - 3 -** Cranter la courbe en faisant attention de ne pas couper la couture et presser la couture sur un côté.
  - 4-** Sur l'endroit, surpiquer la couture près du bord.
  - 5-** Tourner l'ourlet du bas de 1 cm (3/8 po) et réaliser une surpiqure afin de faire un ourlet sur le tissu extérieur et la doublure.
  - 6-** Option ruban et élastiques seulement : Installer les élastiques de chaque côté sur le coin dans le bas et à 1 cm (3/8 po) du bord en haut (sur la doublure) et piquer dans la valeur de couture pour maintenir en place.
  - 7-** Endroit sur endroit, fixer la doublure et le tissu extérieur ensemble en réalisant une couture de chaque côté du masque.
  - 8-** Réaliser ensuite une couture dans le haut du masque en alignant les crans de la doublure et du tissu extérieur.
  - 9-** Retourner le masque sur l'endroit et passer au fer pour bien aplatir les coutures.
  - 10-** Réaliser une surpiqure à 1 cm (3/8 po) de chaque côté afin de créer des passants latéraux.
  - 11-** Réaliser ensuite une surpiqure à 1 cm (3/8 po) du bord dans le haut du masque, d'un côté à l'autre, en prenant soin de ne pas fermer les passants latéraux, et en insérant si désiré, la tige de métal avant de fermer complètement le passant. Pour l'option sans tige de métal, passer à l'étape 13.
  - 12-** Avec tige de métal - Réaliser une Bar Tak à 6 cm (1/4 po) de chaque côté du centre pour fermer le passant de la tige de métal.
  - 13-** Option avec pochette pour filtre - Réaliser une Bar Tak à (1 1/2 po) de chaque côté du centre dans le bas du masque. Option sans pochette pour filtre - Piquer près du bord pour fermer le bas du masque en prenant soin de ne pas fermer les passants latéraux.
  - 14-** Option ruban et élastiques : Insérer les rubans dans les passants.
- Option élastique derrière les oreilles : Couper deux morceaux d'élastiques selon la charte. Insérer un élastique dans le passant et coudre les deux extrémités de l'élastique. Cacher la couture de l'élastique à l'intérieur du passant. Répéter pour le second passant.
- Option élastique derrière la tête : Couper un morceau d'élastique selon la charte. Insérer un bout de l'élastique de bas en haut dans le premier passant. Faire redescendre ce même côté d'élastique dans le second passant de haut en bas. Coudre les deux extrémités de l'élastique. Cacher la couture de l'élastique à l'intérieur d'un passant.
- Astuce : Si vous n'obtenez pas un ajustement parfait des élastiques du premier coup, ajouter une mesure de 10 cm aux élastiques vous permettra de faire un nœud et ainsi obtenir une longueur sur mesure convenant parfaitement à votre tête. Vous pourrez ensuite soit noter la longueur pour vos futurs masques, soit simplement couper l'excédent et ensuite cacher le nœud à l'intérieur du passant. La forme de votre tête, ainsi que la souplesse des élastiques peut faire varier la mesure.
- 15-** Pour ajuster le masque, tirer sur les rubans en fronçant les côtés si nécessaire pour bien ajuster sur les joues et le menton. Si le ruban est glissant, une fois que le masque sera ajusté, faire un petit point de couture sur les deux extrémités du passant à travers les rubans.

## MISES EN GARDE !

L'usage d'un masque ne remplace pas les consignes sanitaires approuvées par le gouvernement. Un masque mal utilisé pourrait s'avérer inefficace.

**Le port d'un masque artisanal ne remplace pas ces mesures pour réduire les risques de propagation de la COVID-19 :**

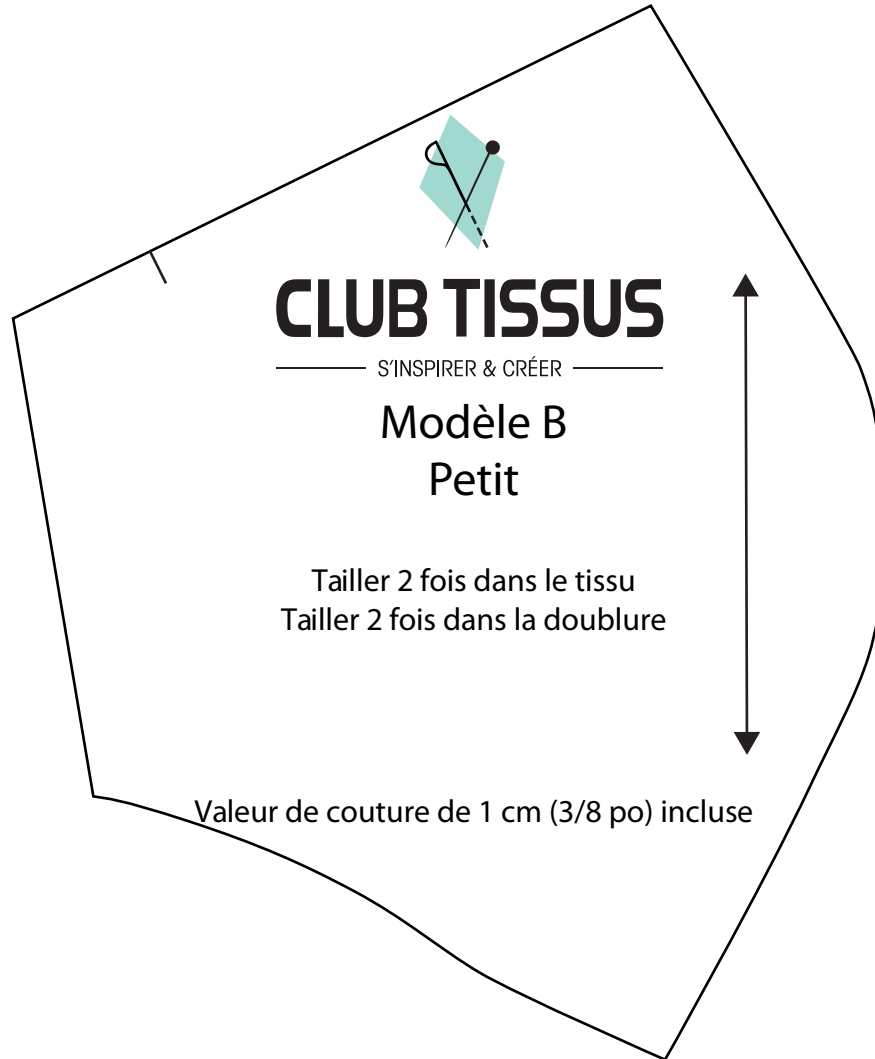
**Le lavage de main  
La distanciation sociale  
Tousser dans son coude  
Rester à la maison autant que possible**

Consultez les consignes sanitaires du gouvernement du Québec et du gouvernement du Canada pour tous les détails.

*Psst.*

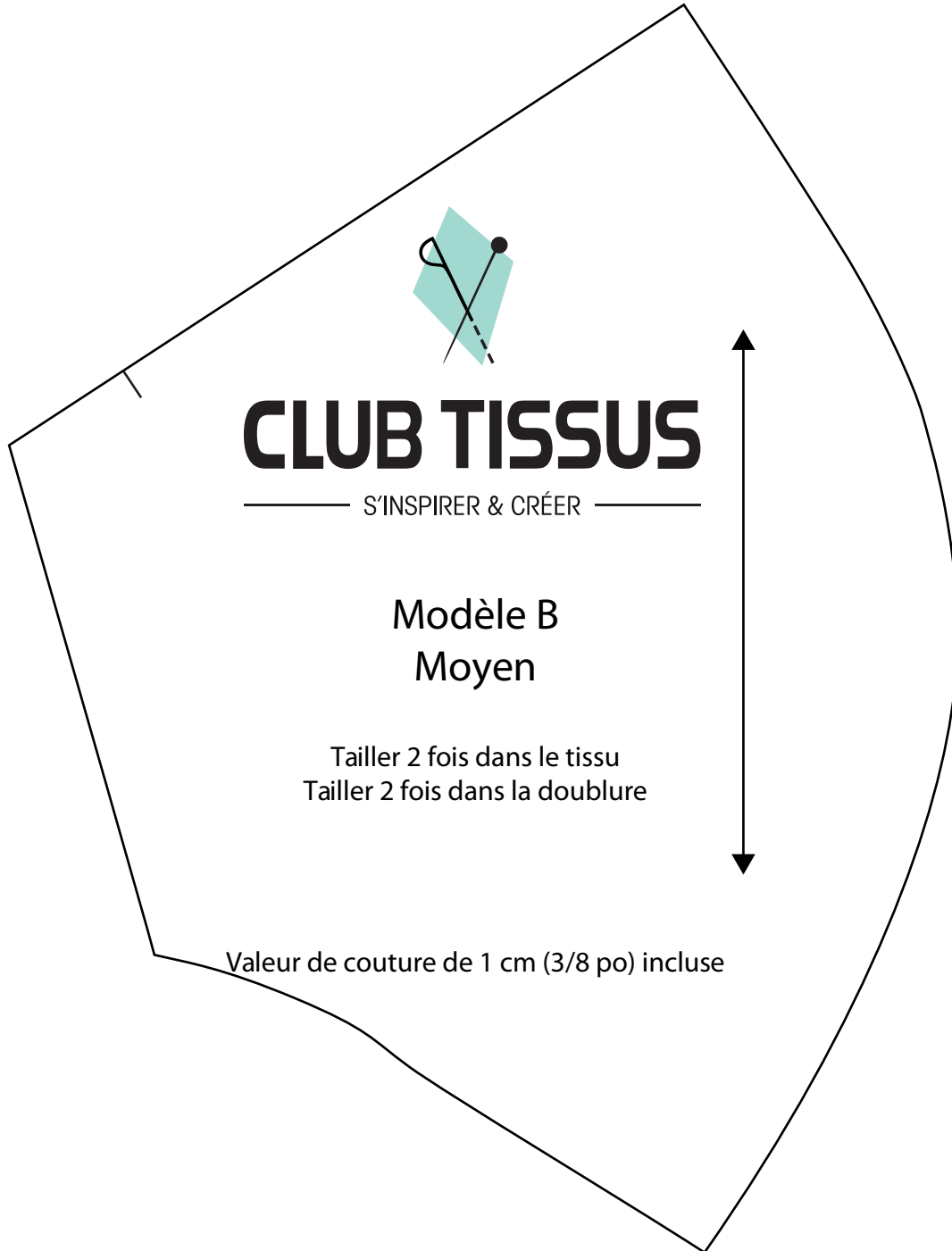
Nous adorons voir  
vos créations !  
Partagez-les en  
utilisant le **#clubtissus**

Test  
Carré de  
1 po  
(2.54cm)





Test  
Carré de  
1 po  
(2.54cm)



Test  
Carré de  
1 po  
(2.54cm)



# CLUB TISSUS

— S'INSPIRER & CRÉER —

## Modèle B Grand

Tailler 2 fois dans le tissu  
Tailler 2 fois dans la doublure

Valeur de couture de 1 cm (3/8 po) incluse

